

Delårsrapport 1 januari – 30 juni 2016  
 Koncernrapport  
 19 augusti 2016

## 20% omsättningstillväxt

### APRIL – JUNI

(jämfört med samma period föregående år)

- Nettoomsättningen ökade med 20% till 11,2 (9,3) MSEK.
- Rörelseresultatet minskade till 0,1 (0,1) MSEK.
- Rörelsemarginalen minskade till 0,7% (0,9).
- Resultat efter skatt ökade till 0,3 (0,2) MSEK.
- Resultat per aktie ökade till 0,01 (0,01) SEK.
- Kassaflöde från den löpande verksamheten ökade till 2,4 (-0,4) MSEK.

### JANUARI - JUNI

(jämfört med samma period föregående år)

- Nettoomsättningen ökade med 7% till 22,1 (20,6) MSEK.
- Rörelseresultatet minskade till 0,6 (1,8) MSEK.
- Rörelsemarginalen minskade till 2,8% (8,7).
- Resultat efter skatt minskade till 0,7 (1,4) MSEK.
- Resultat per aktie minskade till 0,03 (0,07) SEK.
- Kassaflöde från den löpande verksamheten ökade till 2,3 (1,2) MSEK.

Q2 2016

**+20%**

Omsättningstillväxt

**0,7%**

Rörelsemarginal

**+65%**

Resultattillväxt per aktie

### Väsentliga händelser under andra kvartalet

- Årsstämman den 11 maj 2016 beslutade i enlighet med styrelsens förslag att lämna en utdelning om 0,10 SEK (0,10) per aktie, totalt 2,075 MSEK.
- Rekryteringsansvariga har anställts till kontoren i Stockholm och Berlin.

Intäkter per marknad	Apr - jun 2016	Apr - jun 2015	Δ
Sverige	7 636	5 957	+ 28%
Tyskland	3 367	3 238	+ 4%
Techjobs	0	4	- 100%
Övriga	153	70	+ 118%

Koncernen	Apr - jun 2016	Apr - jun 2015	Δ	Jan - jun 2016	Jan - jun 2015	Δ
Nettoomsättning, MSEK	11,2	9,3	+ 20%	22,1	20,6	+ 7%
Rörelseresultat, MSEK (EBIT)	0,1	0,1	- 10%	0,6	1,8	- 65%
Rörelsemarginal, % (EBIT)	0,7	0,9	- 26%	2,8	8,7	- 68%
Resultat efter skatt, MSEK	0,3	0,2	+ 65%	0,7	1,4	- 48%
Resultat per aktie, SEK	0,01	0,01	+ 65%	0,03	0,07	- 48%

## VD-kommentar

Under kvartalet ökade nettoomsättningen med 20% till 11,2 (9,3) MSEK. Den svenska marknaden ökade med 28% och den tyska med 4%. Det är glädjande att vi återigen uppvisar tillväxt i kombination med starka kassaflöden. Under kvartalet har vi också sett en stabil omsättningsökning i det inkråmsförvärv som gjordes i december.

Ökade personalkostnader dels på grund av fler säljare men också med anledning av högre sociala avgifter för unga i Sverige gör att våra personalkostnader har ökat jämfört med samma period föregående år. De högre sociala avgifterna belastar kvartalets resultat med ca 220 TSEK jämfört med tidigare regelverk. Periodens investeringar om ca 0,3 MSEK är hänförliga till vår nya plattform.

Projektet med plattformen har dessvärre återigen dragit ut på tiden på grund av problem med tidigare leverantör. Innan sommaren fattades beslut om att slutföra projektet med en annan leverantör.

I linje med vår strategi att öka andelen återkommande intäkter och förbättra våra kundrelationer kommer vi under tredje kvartalet att utveckla en ny kundservicefunktion. För våra kunder kommer det att innebära ökat stöd och rådgivning kring våra tjänster.

Under resterande delen av året ligger fokus på ökad lönsamhet och omsättningstillväxt enligt bolagets finansiella mål.

**VD, Niklas Eriksson**

## 5 kvartal i sammandrag

TSEK	2016 Q2	2016 Q1	2015 Q4	2015 Q3	2015 Q2
<b>Nettoomsättning, TSEK</b>	<b>11 156</b>	<b>10 924</b>	<b>11 396</b>	<b>8 738</b>	<b>9 270</b>
Tillväxt, jmfv motsv period fg år, %	20	-4	0	25	4
Personalkostnader	-6 974	-6 709	-6 538	-5 051	-6 032
Övriga kostnader	-3 801	-3 362	-3 402	-2 926	-2 882
<b>Rörelseresultat</b>	<b>77</b>	<b>546</b>	<b>1 193</b>	<b>506</b>	<b>86</b>
Rörelsemarginal, %	0,7	5,0	10,5	5,8	0,9
Finansiella intäkter	0	0	1	1	2
Finansiella kostnader	12	-7	-15	0	-18
Resultat före skatt	89	539	1 179	507	70
Resultat efter skatt, TSEK	295	415	846	366	179
Resultat per aktie, SEK	0,01	0,02	0,04	0,02	0,01
Soliditet, %	57	64	62	69	67
Nettokassa, TSEK	4 992	4 957	5 399	3 885	3 618
Genomsnittligt antal säljare	39	40	38	33	37

## Kommentarer till rapportperioden

### Koncernen

Samtliga jämförelsesiffror avser koncernen. Koncernen består av moderbolaget NetJobs Group AB, de helägda dotterbolagen NetJobs Germany GmbH och Hotell och Restaurang Bemanning Sverige AB samt dotterbolaget Onrec AB vari NetJobs Group AB äger 81,4% av aktierna.

### April - juni 2016

#### Nettoomsättning

Bolagets nettoomsättning har under perioden ökat med 20% till 11,2 (9,3) MSEK. Fördelningen mellan marknaderna framgår på första sidan.

#### Resultat

Rörelseresultatet för perioden uppgick till 0,1 (0,1) MSEK.

Rörelsemarginalen uppgick till 0,7% (0,9).

Resultatet före skatt uppgick till 0,1 (0,1) MSEK och resultatet efter skatt uppgick till 0,3 (0,2) MSEK.

#### Kassaflöde

Kassaflödet från den löpande verksamheten uppgick under kvartalet till 2,4 (-0,4) MSEK.

#### Investeringar

Periodens investeringar om 0,3 MSEK avser främst inköp av ny teknisk plattform som ännu inte lanserats.

### Januari - juni 2016

#### Nettoomsättning

Bolagets nettoomsättning har under perioden ökat med 7% till 22,1 (20,6) MSEK. Nettoomsättningen är fördelad per marknad enligt nedan:

Intäkter per marknad	Jan - jun 2016	Jan - jun 2015	Δ
Sverige	14 175	12 897	+ 10%
Tyskland	7 453	7 631	- 2%
Techjobs	0	16	- 100%
Övriga	451	95	+ 373%

#### Resultat

Rörelseresultatet för perioden uppgick till 0,6 (1,8) MSEK.

Rörelsemarginalen uppgick till 2,8% (8,7).

Resultatet före skatt uppgick till 0,6 (1,7) MSEK och resultatet efter skatt uppgick till 0,7 (1,4) MSEK.

#### Kassaflöde

Kassaflödet från den löpande verksamheten uppgick under perioden till 2,3 (1,2) MSEK.

## Utdelning

Årsstämman den 11 maj 2016 beslutade i enlighet med styrelsens förslag att lämna en utdelning om 0,10 SEK (0,10) per aktie, totalt 2,075 MSEK. Som avstämningsdag fastställdes den 13 maj 2016 och utdelningen utsändes av Euroclear den 18 maj 2016.

## Likviditet och finansiell ställning

Koncernens likvida medel uppgick per den 30 juni 2016 till 5,8 (3,8) MSEK. Koncernen hade per periodskiftet räntebärande skulder om 0,8 MSEK, varför koncernens nettokassa uppgick till 5,0 (3,6) MSEK. Därutöver har bolaget en outnyttjad checkkredit om 2,0 MSEK. Det egna kapitalet uppgick per 30 juni 2016 till 9,5 (9,7) MSEK. Soliditeten uppgick vid periodens utgång till 57% (67).

## Aktien

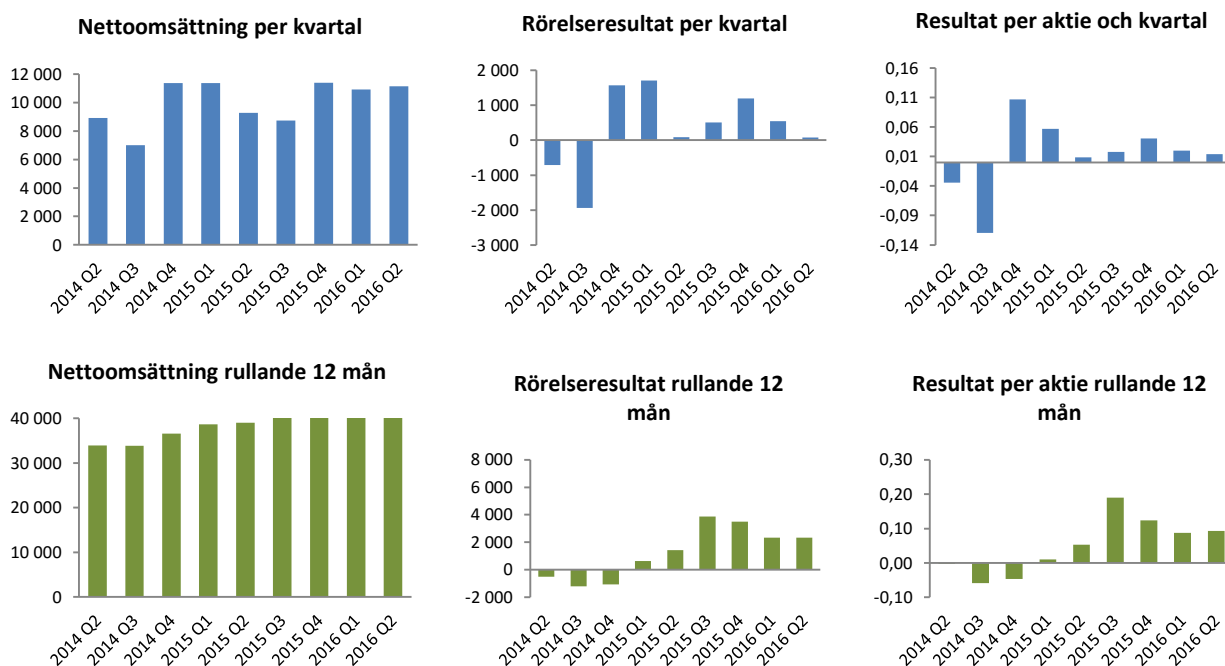
Antal aktieägare uppgick den 30 juni 2016 till 548 vilket är en minskning med 24 aktieägare (4%) sedan den 31 december 2015. Högsta avslut under perioden var 2,51 SEK och lägsta avslut var 1,41 SEK. Bolagets aktie är noterad på Nasdaq OMX First North och bolagets Certified Adviser är Avanza Bank.

## Medarbetare

Genomsnittligt antal medarbetare uppgick under perioden till 53 (50). Vid utgången av perioden uppgick antalet medarbetare till 57 (51), varav 15 (11) ingick i ledning, administration och ekonomi.

## Information om risker och osäkerhetsfaktorer

Ledningen har upplevt en fortsatt stark konkurrens på framför allt den svenska marknaden. Bolaget påverkas av hur konjunkturen och därmed även arbetsmarknaden förändras. Vid en vikande konjunktur kommer sannolikt efterfrågan på personal att sjunka och därmed även antalet platsannonser. En framtida tillväxt och expansion kan leda till påfrestningar på bolagets personal, infrastruktur och likviditet.



### Redovisningsprinciper

Delårsrapporten är upprättad enligt Årsredovisningslagen och BFNAR 2007:1. Koncernen och moderbolaget tillämpar BFNAR 2012:1 (K3), Årsredovisning och koncernredovisning.

### Offentliggörande av rapport

Denna rapport har offentliggjorts den 19 augusti 2016. Rapporten publiceras samtidigt på bolagets hemsida.

### Kommande rapporttillfällen

- Delårsrapport tredje kvartalet 2016: 11 november 2016
- Bokslutskommuniké 2016: 17 februari 2017

### NetJobs Group AB (publ)

Delårsrapporten ger en rättvisande översikt av bolagets verksamhet, ställning och resultat samt beskriver väsentliga risker och osäkerhetsfaktorer som bolaget står inför.

Stockholm den 19 augusti 2016

Styrelsen

### För ytterligare information kontakta

Niklas Eriksson, VD

08-678 74 20

*Denna delårsrapport har inte granskats av bolagets revisor.*

## Resultaträkningar koncernen

TSEK	Apr - jun 2016	Apr - jun 2015	Jan - jun 2016	Jan - jun 2015	Jan - dec 2015
<i>Rörelsens intäkter</i>					
Nettoomsättning	11 156	9 270	22 080	20 639	40 773
<b>Summa rörelsens intäkter</b>	<b>11 156</b>	<b>9 270</b>	<b>22 080</b>	<b>20 639</b>	<b>40 773</b>
<i>Rörelsens kostnader</i>					
Övriga externa kostnader	-3 801	-2 882	-7 163	-5 653	-11 981
Personalkostnader	-6 974	-6 032	-13 683	-12 638	-24 227
Avskrivningar	-304	-270	-611	-552	-1 070
<b>Summa rörelsens kostnader</b>	<b>-11 079</b>	<b>-9 184</b>	<b>-21 457</b>	<b>-18 843</b>	<b>-37 278</b>
<b>Rörelseresultat</b>	<b>77</b>	<b>86</b>	<b>623</b>	<b>1 796</b>	<b>3 495</b>
<i>Finansiella poster</i>					
Finansiella intäkter	0	2	0	2	4
Finansiella kostnader	12	-18	5	-52	-67
<b>Summa finansiella poster</b>	<b>12</b>	<b>-16</b>	<b>5</b>	<b>-50</b>	<b>-63</b>
<b>Resultat före skatt</b>	<b>89</b>	<b>70</b>	<b>628</b>	<b>1 746</b>	<b>3 432</b>
Aktuell skatt	187	90	44	-423	-393
Uppskjuten skatt	19	19	38	38	-466
<b>Periodens resultat</b>	<b>295</b>	<b>179</b>	<b>710</b>	<b>1 361</b>	<b>2 573</b>
<i>Hänförligt till</i>					
Moderföretagets aktieägare	263	179	634	1 361	2 570
Minoritetsintresse	32		76		3
<b>Periodens resultat</b>	<b>295</b>	<b>179</b>	<b>710</b>	<b>1 361</b>	<b>2 573</b>
Resultat per aktie, SEK	0,01	0,01	0,03	0,07	0,12
Genomsnittligt antal aktier, miljoner	21	21	21	21	21
Antal aktier vid periodens utgång, miljoner	21	21	21	21	21

## Balansräkningar koncernen

TSEK	30 juni 2016	30 juni 2015	31 december 2015
<b>TILLGÅNGAR</b>			
<i>Anläggningstillgångar</i>			
Immateriella anläggningstillgångar	3 826	1 397	3 604
Kundstock	666	1 014	840
Goodwill	170	258	214
Inventarier	430	402	364
Uppskjuten skattefordran	804	1 046	804
<b>Summa anläggningstillgångar</b>	<b>5 896</b>	<b>4 117</b>	<b>5 826</b>
<i>Omsättningstillgångar</i>			
Kundfordringar	3 717	4 860	3 998
Skattefordringar	0	5	0
Övriga kortfristiga fordringar	1 195	1 686	1 249
Likvida medel	5 824	3 848	6 375
<b>Summa omsättningstillgångar</b>	<b>10 736</b>	<b>10 399</b>	<b>11 622</b>
<b>SUMMA TILLGÅNGAR</b>	<b>16 632</b>	<b>14 516</b>	<b>17 448</b>
<b>EGET KAPITAL OCH SKULDER</b>			
Eget kapital	9 498	9 734	10 897
Minoritetsintressen	103		27
Avsättningar för uppskjuten skatt	149	225	187
<i>Långfristiga skulder</i>			
Låneskulder	544	0	688
<i>Kortfristiga skulder</i>			
Låneskulder (kf del)	288	230	288
Leverantörsskulder	607	626	784
Skatteskulder	145	0	199
Övriga kortfristiga skulder	5 298	3 701	4 378
<b>Summa kortfristiga skulder</b>	<b>6 338</b>	<b>4 557</b>	<b>5 649</b>
<b>Summa skulder och avsättningar</b>	<b>7 031</b>	<b>4 782</b>	<b>6 524</b>
<b>SUMMA EGET KAPITAL OCH SKULDER</b>	<b>16 632</b>	<b>14 516</b>	<b>17 448</b>

## Förändring i Eget kapital koncernen

TSEK	Jan - Jun 2016	Jan - Jun 2015	Jan - Dec 2015
Eget kapital, ingående balans	10 897	10 537	10 537
Utdelning	-2 075	-2 075	-2 075
Nyemission	0	0	0
Valutadifferens avs utländska dotterföretag	43	-89	-111
Minoritetsintresse	-76		-27
Periodens resultat	710	1 361	2 573
<b>Summa eget kapital vid periodens slut</b>	<b>9 498</b>	<b>9 734</b>	<b>10 897</b>

## Kassaflödesanalyser koncernen

TSEK	Apr - jun 2016	Apr - jun 2015	Jan - jun 2016	Jan - jun 2015	Jan - dec 2015
<i>Den löpande verksamheten</i>					
Periodens resultat	295	179	710	1 361	2 573
Uppskjuten skatt	-19	-19	-38	-38	-76
Avskrivningar	304	270	611	552	1 070
<b>Summa tillförda medel</b>	<b>580</b>	<b>430</b>	<b>1 283</b>	<b>1 875</b>	<b>3 567</b>
<i>Förändring i rörelsekapital</i>					
Förändring kortfristiga fordringar	819	104	334	791	2 337
Förändring kortfristiga skulder	970	-934	689	-1 440	-406
<b>Summa förändring i rörelsekapital</b>	<b>1 789</b>	<b>-830</b>	<b>1 023</b>	<b>-649</b>	<b>1 931</b>
<b>Kassaflöde från den löpande verksamheten</b>	<b>2 369</b>	<b>-400</b>	<b>2 306</b>	<b>1 226</b>	<b>5 498</b>
<i>Investeringsverksamheten</i>					
Förvärv av immateriella tillgångar	-200	-235	-519	-235	-2 655
Förvärv av koncernföretag	0	0	0	0	0
Avyttring av koncernföretag	0	0	0	0	0
Förvärv av materiella anläggningstillgångar	-75	-60	-162	-127	-176
Avyttring av materiella anläggningstillgångar	0	0	0	0	0
<b>Kassaflöde från investeringsverksamheten</b>	<b>-275</b>	<b>-295</b>	<b>-681</b>	<b>-362</b>	<b>-2 831</b>
<i>Finansieringsverksamheten</i>					
Uptagna lån	0	0	0	0	1 000
Amortering av låneskulder	-72	-117	-144	-234	-488
Utdelning	-2 075	-2 075	-2 075	-2 075	-2 075
<b>Kassaflöde från finansieringsverksamheten</b>	<b>-2 147</b>	<b>-2 192</b>	<b>-2 219</b>	<b>-2 309</b>	<b>-1 563</b>
<b>KASSAFLÖDE FÖR PERIODEN</b>	<b>-53</b>	<b>-2 887</b>	<b>-594</b>	<b>-1 445</b>	<b>1 104</b>
Likvida medel vid periodens början	5 861	6 726	6 375	5 382	5 382
Kursdifferens i likvida medel	16	9	43	-89	-111
<b>Likvida medel vid periodens slut</b>	<b>5 824</b>	<b>3 848</b>	<b>5 824</b>	<b>3 848</b>	<b>6 375</b>



## Kvartalsdata och nyckeltal koncernen

Kvartalsvis 2014, 2015 och 2016

TSEK	Apr - jun 2016	Jan - mar 2016	Okt - dec 2015	Jul - sep 2015	Apr - jun 2015	Jan - mar 2015	Okt - dec 2014	Jul - sep 2014	Apr - jun 2014
Nettoomsättning	11 156	10 924	11 396	8 738	9 270	11 369	11 364	7 011	8 926
Rörelseresultat EBIT	77	546	1 193	506	86	1 710	1 570	-1 939	-708
Rörelsemarginal EBIT (%)	0,7	5,0	10,5	5,8	0,9	15,0	13,8	-27,7	-7,9
Resultat efter skatt	295	415	846	366	179	1 182	2 217	-2 485	-709
Resultat per aktie	0,01	0,02	0,04	0,02	0,01	0,06	0,11	-0,12	-0,03
Kassaflöde från den löpande verksamheten	2 369	-63	3 766	506	-400	1 626	1 809	-2 448	-580
Räntabilitet på sysselsatt kapital (%)	24,2	20,4	32,6	42,1	14,1	5,5	-9,7	-13,1	-4,4
Räntabilitet på eget kapital (%)	19,6	17,2	22,9	38,2	12,2	1,8	-8,8	-12,5	-0,1
Nettokassa (+) / nettoskuld (-), TSEK	4 992	4 957	5 399	3 885	3 618	6 379	4 918	3 038	5 474
Soliditet (%)	57	64	62	69	67	67	62	58	64
Utdelning (TSEK)	-2 075	0	0	0	-2 075	0	0	0	0
Nettoomsättning rullande 12 mån	42 214	40 328	40 773	40 741	39 014	38 670	36 549	33 855	33 892
Rörelseresultat rullande 12 mån	2 322	2 331	3 495	3 872	1 427	633	-1 072	-1 214	-516
Resultat per aktie rullande 12 mån	0,09	0,09	0,12	0,19	0,05	0,01	-0,05	-0,06	0,00
Aktiekurs	1,41	2,44	2,75	3,50	2,25	1,75	0,76	0,92	1,10
Genomsnittligt antal säljare	39	40	38	33	37	36	38	32	32

## Resultaträkningar moderbolaget

TSEK	Apr - jun 2016	Apr - jun 2015	Jan - jun 2016	Jan - jun 2015	Jan - dec 2015
<i>Rörelsens intäkter</i>					
Nettoomsättning	6 682	6 751	12 577	14 612	27 636
<b>Summa rörelsens intäkter</b>	<b>6 682</b>	<b>6 751</b>	<b>12 577</b>	<b>14 612</b>	<b>27 636</b>
<i>Rörelsens kostnader</i>					
Övriga externa kostnader	-1 528	-1 732	-3 040	-3 412	-6 467
Personalkostnader	-4 557	-4 723	-8 691	-9 801	-18 212
Avskrivningar	-81	-152	-188	-309	-562
<b>Summa rörelsens kostnader</b>	<b>-6 166</b>	<b>-6 607</b>	<b>-11 919</b>	<b>-13 522</b>	<b>-25 241</b>
<b>Rörelseresultat</b>	<b>516</b>	<b>144</b>	<b>658</b>	<b>1 090</b>	<b>2 395</b>
<i>Finansiella poster</i>					
Finansiella intäkter	13	2	31	2	4
Finansiella kostnader	12	-12	5	-46	-67
Erhållen utdelning från dotterföretag	916	1 866	916	2 316	2 441
<b>Summa finansiella poster</b>	<b>941</b>	<b>1 856</b>	<b>952</b>	<b>2 272</b>	<b>2 378</b>
<i>Bokslutsdispositioner</i>					
Erhållna koncernbidrag	0	0	0	0	0
<b>Resultat före skatt</b>	<b>1 457</b>	<b>2 000</b>	<b>1 610</b>	<b>3 362</b>	<b>4 773</b>
Uppskjuten skatt	-124	0	-158	-300	-542
<b>Periodens resultat</b>	<b>1 333</b>	<b>2 000</b>	<b>1 452</b>	<b>3 062</b>	<b>4 231</b>
Resultat per aktie, SEK	0,06	0,10	0,07	0,15	0,20
Genomsnittligt antal aktier, miljoner	21	21	21	21	21
Antal aktier vid periodens utgång, miljoner	21	21	21	21	21

## Balansräkningar moderbolaget

TSEK	30 juni 2016	30 juni 2015	31 december 2015
<b>TILLGÅNGAR</b>			
<i>Anläggningstillgångar</i>			
Immateriella anläggningstillgångar	2 259	1 397	1 859
Inventarier	233	287	217
Aktier och andelar i dotterföretag	2 332	2 341	2 332
Långfristiga fordringar koncernföretag	1 800		1 800
Uppskjuten skattefordran	804	1 046	804
<b>Summa anläggningstillgångar</b>	<b>7 428</b>	<b>5 071</b>	<b>7 012</b>
<i>Omsättningstillgångar</i>			
Kundfordringar	2 309	3 563	2 327
Skattefordringar	0	3	30
Fordringar hos koncernföretag	167		250
Övriga kortfristiga fordringar	441	569	471
Likvida medel	3 225	3 063	4 315
<b>Summa omsättningstillgångar</b>	<b>6 142</b>	<b>7 198</b>	<b>7 393</b>
<b>SUMMA TILLGÅNGAR</b>	<b>13 570</b>	<b>12 269</b>	<b>14 405</b>
<b>EGET KAPITAL OCH SKULDER</b>			
Eget kapital	8 828	8 282	9 451
<i>Långfristiga skulder</i>			
Låneskulder	544	0	688
<i>Kortfristiga skulder</i>			
Låneskulder (kf del)	288	230	288
Leverantörsskulder	412	418	695
Skatteskulder	64	0	0
Övriga kortfristiga skulder	3 434	3 339	3 283
<b>Summa kortfristiga skulder</b>	<b>4 198</b>	<b>3 987</b>	<b>4 266</b>
<b>Summa skulder</b>	<b>4 742</b>	<b>3 987</b>	<b>4 954</b>
<b>SUMMA EGET KAPITAL OCH SKULDER</b>	<b>13 570</b>	<b>12 269</b>	<b>14 405</b>

## Förändring i Eget kapital moderbolaget

TSEK	Jan - Jun 2016	Jan - Jun 2015	Jan - Dec 2015
Aktiekapital	519	519	519
Reservfond	20	20	20
Nyemission	0	0	0
Fritt eget kapital	8 912	6 756	6 756
<b>Eget kapital, ingående balans</b>	<b>9 451</b>	<b>7 295</b>	<b>7 295</b>
Utdelning	-2 075	-2 075	-2 075
Periodens resultat	1 452	3 062	4 231
<b>Summa eget kapital vid periodens slut</b>	<b>8 828</b>	<b>8 282</b>	<b>9 451</b>

## Kassaflödesanalyser moderbolaget

TSEK	Apr - jun 2016	Apr - jun 2015	Jan - jun 2016	Jan - jun 2015	Jan - dec 2015
<i>Den löpande verksamheten</i>					
Periodens resultat	1 333	2 000	1 452	3 062	4 231
Avskrivningar	81	152	188	309	562
<b>Summa tillförda medel</b>	<b>1 414</b>	<b>2 152</b>	<b>1 640</b>	<b>3 371</b>	<b>4 793</b>
<i>Förändring i rörelsekapital</i>					
Förändring kortfristiga fordringar	-85	47	161	893	2 192
Förändring kortfristiga skulder	626	-201	-68	-560	-339
<b>Summa förändring i rörelsekapital</b>	<b>541</b>	<b>-154</b>	<b>93</b>	<b>333</b>	<b>1 853</b>
<b>Kassaflöde från den löpande verksamheten</b>	<b>1 955</b>	<b>1 998</b>	<b>1 733</b>	<b>3 704</b>	<b>6 646</b>
<i>Investeringsverksamheten</i>					
Förvärv av immateriella tillgångar	-200	-235	-519	-235	-880
Förvärv av koncernföretag	0	0	0	0	0
Avyttring av koncernföretag	0	0	0	0	9
Förvärv av materiella anläggningstillgångar	-25	-41	-85	-79	-79
Avyttring av materiella anläggningstillgångar	0	0	0	0	0
<b>Kassaflöde från investeringsverksamheten</b>	<b>-225</b>	<b>-276</b>	<b>-604</b>	<b>-314</b>	<b>-950</b>
<i>Finansieringsverksamheten</i>					
Upptagna lån	0	0	0	0	1 000
Lämnade lån till koncernföretag	0		0		-1 800
Amortering av låneskulder	-72	-117	-144	-234	-488
Utdelning	-2 075	-2 075	-2 075	-2 075	-2 075
<b>Kassaflöde från finansieringsverksamheten</b>	<b>-2 147</b>	<b>-2 192</b>	<b>-2 219</b>	<b>-2 309</b>	<b>-3 363</b>
<b>KASSAFLÖDE FÖR PERIODEN</b>	<b>-417</b>	<b>-470</b>	<b>-1 090</b>	<b>1 081</b>	<b>2 333</b>
Likvida medel vid periodens början	3 642	3 533	4 315	1 982	1 982
<b>Likvida medel vid periodens slut</b>	<b>3 225</b>	<b>3 063</b>	<b>3 225</b>	<b>3 063</b>	<b>4 315</b>

## DEFINITIONER

*Nettokassa/Nettoskuld:* Nettot av finansiella tillgångar inklusive likvida medel minus räntebärande avsättningar och skulder.

*Räntabilitet på sysselsatt kapital:* Rörelseresultat plus ränteintäkter i procent av genomsnittligt sysselsatt kapital.

*Räntabilitet på eget kapital:* Periodens resultat i procent av genomsnittligt eget kapital.

*Rörelseresultat:* Resultat efter avskrivningar

*Rörelsemarginal:* Rörelseresultat efter avskrivningar i procent av periodens nettoomsättning.

*Skuldsättningsgrad:* Räntebärande avsättningar och skulder i relation till eget kapital vid periodens slut.

*Soliditet:* Eget kapital i procent av balansomslutningen vid periodens slut.

*Sysselsatt kapital:* Summa tillgångar minskat med ej räntebärande avsättningar och skulder.

---

*NetJobs Group AB är med 41 jobbsajter i flera länder en av de ledande aktörerna i norra Europa inom nischade jobbsajter. Sedan starten 2004 har NetJobs hjälpt människor och organisationer att växa och nå sin fulla potential genom snabb, träffsäker och kostnadseffektiv hjälp i rekryteringsprocessen. NetJobs Group AB (publ) grundades 2004 och är sedan 2006 noterad på Nasdaq OMX First North. Bolagets Certified Adviser är Avanza Bank. Mer information finns på [www.netjobs.com](http://www.netjobs.com).*