

## 23% omsättningstillväxt och förbättrad lönsamhet

### JANUARI - MARS

(jämfört med samma period föregående år)

- Nettoomsättningen ökade 23% till 11,4 (9,2) MSEK.
- Rörelseresultatet ökade till 1,7 (0,0) MSEK.
- Rörelsemarginalen ökade till 15,0% (0,1).
- Resultat efter skatt ökade till 1,2 (0,0) MSEK.
- Resultat per aktie ökade till 0,06 (0,00) SEK.
- Kassaflöde från den löpande verksamheten ökade till 1,6 (-0,8) MSEK.

Q1 2015

**+23%**

Omsättningstillväxt

**15,0%**

Rörelsemarginal

**Positiv**

Resultattillväxt per aktie

### Väsentliga händelser under första kvartalet 2015

- En organisationsförändring har genomförts och tidigare Online-chefen samt Operative chefen har lämnat sina tjänster.
- Bolaget har under kvartalet avslutat verksamheten i dotterbolaget Karriärguiden Sverige AB.
- Lukas Bacic har tillträtt som försäljningschef för bolagets kontor i Stockholm. Lukas har varit anställd sedan 2007 och har bland annat varit ansvarig för etablerandet av NetJobs kontor i Berlin.

### Väsentliga händelser efter första kvartalet 2015

- NetJobs Germany GmbH har i april flyttat in i nya större lokaler på Kurfürstendamm i centrala Berlin, med målsättningen att växa säljorganisationen under 2015.

Intäkter per marknad	Jan - mar 2015	Jan - mar 2014	Δ
Sverige	6 939	5 154	+ 35%
Tyskland	4 393	3 529	+ 24%
Techjobs	12	0	n/a
Övriga	25	564	- 96%

Koncernen	Jan - mar 2015	Jan - mar 2014	Δ
Nettoomsättning, MSEK	11,4	9,2	+ 23%
Rörelseresultat, MSEK (EBIT)	1,7	0,0	n/a
Rörelsemarginal, % (EBIT)	15,0	0,1	n/a
Resultat efter skatt, MSEK	1,2	0,0	n/a
Resultat per aktie, SEK	0,06	0,00	n/a

## VD-kommentar

Under första kvartalet ökade nettoomsättningen med 23% till 11,4 (9,2) MSEK. Rörelseresultatet ökade till 1,7 (0,0) MSEK vilket ger en rörelsemarginal om 15%. Det är en klar förbättring jämfört med samma period föregående år. Som helhet uppvisar vi en bra tillväxt i kombination med bättre rörelsemarginal och ökade kassaflöden.

På våra två huvudmarknader Sverige och Tyskland blev tillväxten 35% respektive 24%. Målsättningen under året är att stärka våra marknadspositioner ytterligare på dessa marknader.

Beträffande Techjobs.com håller vi på att se över affärsmodell samt plattform med målsättningen att lansera en ny sajt under året. Vi vill ligga i framkant funktionsmässigt och tekniskt och därigenom kunna erbjuda marknaden något nytt och spännande. Vi håller också på att stärka vår produkt genom olika aktiviteter för att öka vår organiska trafik. Under första kvartalet 2015 hade vi ca 60 000 unika besökare.

Parallellt som vi jobbar med att nyanställa till våra säljorganisationer i Sverige och Tyskland tittar vi även aktivt på förvärv för att stärka våra marknadspositioner ytterligare på dessa marknader. Med vår strategi att öka andelen repetitiva intäkter och jobba närmre våra kunder finns goda förutsättningar för en mer stabil och uthållig tillväxt framöver.

Vi kommer under året fortsätta att jobba mot våra långsiktiga finansiella mål som är att varje år öka resultatet per aktie om minst 20% samt nå en rörelsemarginal om 35%.

**Niklas Eriksson, VD NetJobs Group AB**

## Fem kvartal i sammandrag

TSEK	2015 Q1	2014 Q4	2014 Q3	2014 Q2	2014 Q1
Nettoomsättning, TSEK	11 369	11 364	7 011	8 926	9 248
Tillväxt, jmfvr motsv period fg år, %	23	31	-1	7	-15
Personalkostnader	-6 606	-7 242	-4 972	-6 283	-6 415
Övriga kostnader	-2 771	-2 282	-3 715	-3 063	-2 551
Rörelseresultat	1 710	1 570	-1 939	-708	5
Rörelsemarginal, %	15,0	13,8	-27,7	-7,9	0,1
Resultat efter skatt, TSEK	1 182	2 217	-2 485	-709	11
Resultat per aktie, SEK	0,06	0,11	-0,12	-0,03	0,00
Soliditet, %	67	62	58	64	66
Nettokassa, TSEK	6 379	4 918	3 038	5 474	6 051
Genomsnittligt antal säljare	36	38	32	32	30

## Kommentarer till rapportperioden

### Koncernen

Samtliga jämförelsesiffror avser koncernen. Koncernen består av moderbolaget NetJobs Group AB, de helägda dotterbolagen Karriärguiden Sverige AB, NetJobs Germany GmbH och Hotell och Restaurang Bemanning Sverige AB.

### Januari – mars 2015

### Nettoomsättning

Koncernens nettoomsättning har under perioden ökat med 23% till 11,4 (9,2) MSEK. Nettoomsättningen är fördelad per marknad enligt nedan:

Intäkter per marknad	Jan - mar 2015	Jan - mar 2014	Δ
Sverige	6 939	5 154	+ 35%
Tyskland	4 393	3 529	+ 24%
Techjobs	12	0	n/a
Övriga	25	564	- 96%

### Resultat

Rörelseresultatet för perioden uppgick till 1,7 (0,0) MSEK.

Rörelsemarginalen uppgick till 15,0% (0,1).

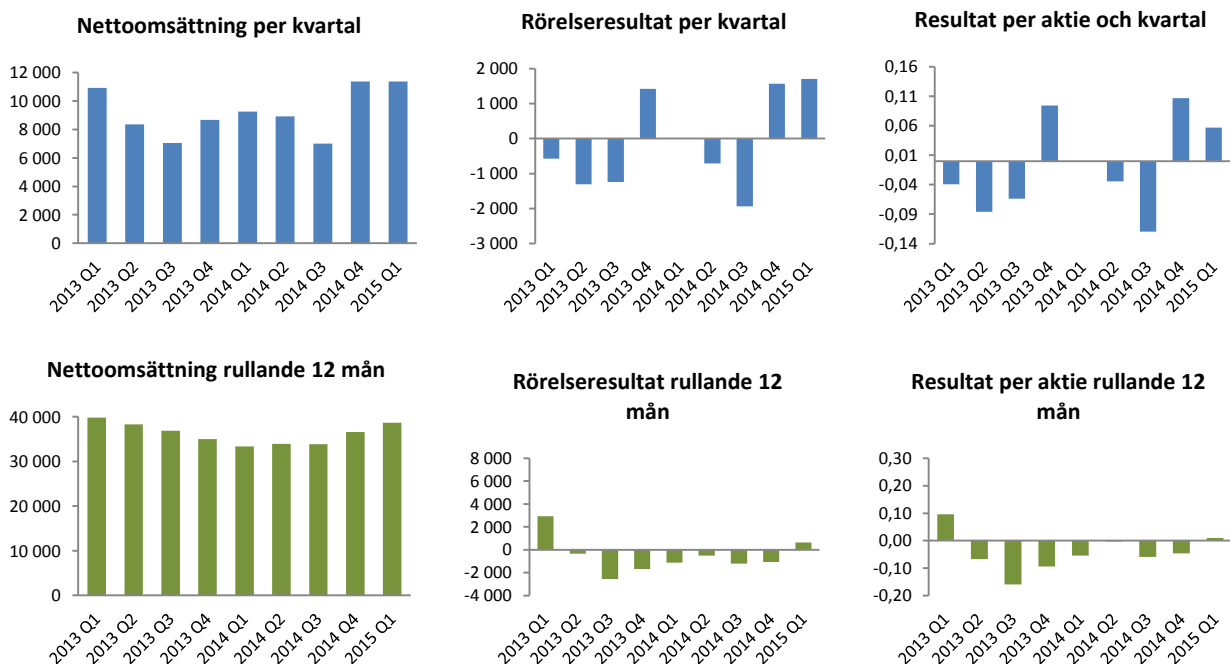
Resultatet före skatt uppgick till 1,7 (-0,0) MSEK och resultatet efter skatt uppgick till 1,2 (0,0) MSEK.

### Kassaflöde

Kassaflödet från den löpande verksamheten uppgick under kvartalet till 1,6 (-0,8) MSEK.

### Investeringar

Periodens investeringar om 0,07 MSEK avser inköp av inventarier.



## Likviditet och finansiell ställning

Koncernens likvida medel uppgick per den 31 mars 2015 till 6,7 (6,9) MSEK. Koncernen hade per periodskiftet räntebärande skulder om 0,3 MSEK, varför koncernens nettokassa uppgick till 6,4 (6,1) MSEK. Därutöver har moderbolaget en outnyttjad checkkredit om 2,0 MSEK. Det egna kapitalet uppgick per 31 mars 2015 till 11,6 (11,3) MSEK. Soliditeten uppgick vid periodens utgång till 67% (66).

## Utdelning

Styrelsen har föreslagit årsstämman en utdelning om 0,10 SEK (0) per aktie, totalt 2,075 MSEK, vilket motsvarar en direktavkastning om 13,16% mätt på aktiekursen per 31 december 2014. Beslut om utdelning sker på årsstämman den 12 maj 2015.

## Utdelningspolicy

Styrelsen har beslutat att återgå till tidigare utdelningspolicy som innebär att minst 70% av resultatet efter skatt delas ut till aktieägarna såvida inte rörelsens expansion kräver kapital.

Styrelsens intentioner är att ge ägarna i NetJobs Group AB en god direktavkastning samt skapa förutsättningar för att investera i verksamheten. Vid bedömning av utdelningens storlek beaktas bolagets investeringsalternativ, finansiella ställning samt kapitalstruktur.

## Aktien

Antal aktieägare uppgick den 31 mars 2015 till 473, vilket är en minskning med 5 aktieägare (1,0%) sedan den 31 december 2014. Högsta avslut under perioden var 2,38 SEK och lägsta avslut var 0,59 SEK. Bolagets aktie är noterad på Nasdaq OMX First North och bolagets Certified Adviser är Avanza Bank.

## Medarbetare

Genomsnittligt antal medarbetare uppgick under perioden till 50 (45). Vid utgången av perioden uppgick antalet medarbetare till 49 (47), varav 13 (14) ingick i ledning, administration, IT och ekonomi.

## Händelser under första kvartalet

En organisationsförändring har genomförts och tidigare Online-chefen samt Operative chefen har lämnat sina tjänster. Bolaget har under kvartalet avslutat verksamheten i dotterbolaget Karriärguiden Sverige AB. Lukas Bacic har tillträtt som försäljningschef för bolagets kontor i Stockholm. Lukas har varit anställd sedan 2007 och har bland annat varit ansvarig för etablerandet av NetJobs kontor i Berlin.

## Händelser efter första kvartalet

NetJobs Germany GmbH har i april flyttat in i nya större lokaler på Kurfürstendamm 187 i centrala Berlin, med målsättningen att växa säljorganisationen från 10 till 30 medarbetare under 2015.

## Information om risker och osäkerhetsfaktorer

Ledningen har upplevt en fortsatt stark konkurrens på framför allt den svenska marknaden. Koncernen påverkas av hur konjunkturen och därmed även arbetsmarknaden förändras. Vid en vikande konjunktur kommer sannolikt efterfrågan på personal att sjunka och därmed även antalet platsannonser. En framtida tillväxt och expansion kan leda till påfrestningar på koncernens personal, infrastruktur och likviditet.

## Redovisningsprinciper

Delårsrapporten är upprättad enligt Årsredovisningslagen och BFNAR 2007:1. Koncernen och moderbolaget tillämpar BFNAR 2012:1 (K3), Årsredovisning och koncernredovisning.

### Offentliggörande av rapport

Denna rapport har offentliggjorts den 12 maj 2015. Rapporten publiceras samtidigt på bolagets hemsida.

### Kommande rapporttillfällen

- Delårsrapport andra kvartalet 2015: 14 augusti 2015
- Delårsrapport tredje kvartalet 2015: 6 november 2015
- Bokslutskommuniké 2015: 19 februari 2016

### NetJobs Group AB (publ)

Delårsrapporten ger en rättvisande översikt av koncernens verksamhet, ställning och resultat samt beskriver väsentliga risker och osäkerhetsfaktorer som koncernen står inför.

Stockholm den 12 maj 2015

Styrelsen

### För ytterligare information kontakta

Niklas Eriksson, VD, 08-678 74 20

*Denna delårsrapport har inte granskats av bolagets revisor.*

## Resultaträkning koncernen

TSEK	Jan - mar 2015	Jan - mar 2014	Jan - dec 2014
<i>Rörelsens intäkter</i>			
Nettoomsättning	11 369	9 248	36 549
<b>Summa rörelsens intäkter</b>	<b>11 369</b>	<b>9 248</b>	<b>36 549</b>
<i>Rörelsens kostnader</i>			
Övriga externa kostnader	-2 771	-2 551	-11 611
Personalkostnader	-6 606	-6 415	-24 912
Avskrivningar	-282	-277	-1 098
<b>Summa rörelsens kostnader</b>	<b>-9 659</b>	<b>-9 243</b>	<b>-37 621</b>
<b>Rörelseresultat</b>	<b>1 710</b>	<b>5</b>	<b>-1 072</b>
<i>Finansiella poster</i>			
Finansiella intäkter	0	12	15
Finansiella kostnader	-34	-25	-70
<b>Summa finansiella poster</b>	<b>-34</b>	<b>-13</b>	<b>-55</b>
<b>Resultat före skatt</b>	<b>1 676</b>	<b>-8</b>	<b>-1 127</b>
Aktuell skatt	-513		-418
Uppskjuten skatt	19	19	579
<b>Periodens resultat</b>	<b>1 182</b>	<b>11</b>	<b>-966</b>
Resultat per aktie, SEK	0,06	0,00	-0,05
Genomsnittligt antal aktier, miljoner	21	21	21
Antal aktier vid periodens utgång, miljoner	21	21	21

## Balansräkning koncernen

TSEK	31 mars 2015	31 mars 2014	31 december 2014
<b>TILLGÅNGAR</b>			
<i>Anläggningstillgångar</i>			
Immateriella anläggningstillgångar	1 279	1 748	1 395
Kundstock	1 101	1 449	1 188
Goodwill	280	368	302
Inventarier	386	434	376
Uppskjuten skattefordran	1 046	0	1 348
<b>Summa anläggningstillgångar</b>	<b>4 092</b>	<b>3 999</b>	<b>4 609</b>
<i>Omsättningstillgångar</i>			
Kundfordringar	5 678	5 077	5 779
Skattefordringar	0	321	0
Övriga kortfristiga fordringar	977	918	1 261
Likvida medel	6 726	6 866	5 382
<b>Summa omsättningstillgångar</b>	<b>13 381</b>	<b>13 182</b>	<b>12 422</b>
<b>SUMMA TILLGÅNGAR</b>	<b>17 473</b>	<b>17 181</b>	<b>17 031</b>
<b>EGET KAPITAL OCH SKULDER</b>			
Eget kapital	11 621	11 345	10 537
Avsättningar för uppskjuten skatt	244	320	263
<i>Långfristiga skulder</i>			
Låneskulder	0	347	0
<i>Kortfristiga skulder</i>			
Låneskulder (kf del)	347	468	464
Leverantörsskulder	799	950	856
Skatteskulder	9	0	104
Övriga kortfristiga skulder	4 453	3 751	4 807
<b>Summa kortfristiga skulder</b>	<b>5 608</b>	<b>5 169</b>	<b>6 231</b>
<b>Summa skulder och avsättningar</b>	<b>5 852</b>	<b>5 836</b>	<b>6 494</b>
<b>SUMMA EGET KAPITAL OCH SKULDER</b>	<b>17 473</b>	<b>17 181</b>	<b>17 031</b>

## Förändring i Eget kapital koncernen

TSEK	Jan - mar 2015	Jan - mar 2014	Jan - Dec 2014
Eget kapital, ingående balans	10 537	11 330	11 330
Utdelning	0	0	0
Nyemission	0	0	0
Valutadifferens avs utländska dotterföretag	-98	4	173
Periodens resultat	1 182	11	-966
<b>Summa eget kapital vid periodens slut</b>	<b>11 621</b>	<b>11 345</b>	<b>10 537</b>

## Kassaflödesanalys koncernen

TSEK	Jan - mar 2015	Jan - mar 2014	Jan - dec 2014
<i>Den löpande verksamheten</i>			
Periodens resultat	1 182	11	-966
Uppskjuten skatt	-19	-19	-76
Avskrivningar	282	277	1 098
<b>Summa tillförda medel</b>	<b>1 445</b>	<b>269</b>	<b>56</b>
<i>Förändring i rörelsekapital</i>			
Förändring kortfristiga fordringar	687	-397	-2 365
Förändring kortfristiga skulder	-506	-721	241
<b>Summa förändring i rörelsekapital</b>	<b>181</b>	<b>-1 118</b>	<b>-2 124</b>
<b>Kassaflöde från den löpande verksamheten</b>	<b>1 626</b>	<b>-849</b>	<b>-2 068</b>
<i>Investeringsverksamheten</i>			
Förvärv av immateriella tillgångar	0	0	0
Förvärv av koncernföretag	0	0	0
Avyttring av koncernföretag	0	0	0
Förvärv av materiella anläggningstillgångar	-67	-28	-131
Avyttring av materiella anläggningstillgångar	0	0	21
<b>Kassaflöde från investeringsverksamheten</b>	<b>-67</b>	<b>-28</b>	<b>-111</b>
<i>Finansieringsverksamheten</i>			
Upptagna lån	0	0	0
Amortering av låneskulder	-117	-117	-468
Utdelning	0	0	0
<b>Kassaflöde från finansieringsverksamheten</b>	<b>-117</b>	<b>-117</b>	<b>-468</b>
<b>KASSAFLÖDE FÖR PERIODEN</b>	<b>1 442</b>	<b>-994</b>	<b>-2 646</b>
Likvida medel vid periodens början	5 382	7 856	7 856
Kursdifferens i likvida medel	-98	4	173
<b>Likvida medel vid periodens slut</b>	<b>6 726</b>	<b>6 866</b>	<b>5 382</b>



## Kvartalsdata och nyckeltal koncern

Kvartalsvis 2013, 2014 och 2015

TSEK	Jan - mar 2015	Okt - dec 2014	Jul - sep 2014	Apr - jun 2014	Jan - mar 2014	Okt - dec 2013	Jul - sep 2013	Apr - jun 2013	Jan - mar 2013
Nettoomsättning	11 369	11 364	7 011	8 926	9 248	8 670	7 048	8 366	10 920
Rörelseresultat EBIT	1 710	1 570	-1 939	-708	5	1 428	-1 241	-1 308	-570
Rörelsemarginal EBIT (%)	15,0	13,8	-27,7	-7,9	0,1	16,5	-17,6	-15,6	-5,2
Resultat efter skatt	1 182	2 217	-2 485	-709	11	1 961	-1 270	-1 715	-784
Resultat per aktie	0,06	0,11	-0,12	-0,03	0,00	0,09	-0,06	-0,09	-0,04
Kassaflöde från den löpande verksamheten	1 626	1 809	-2 448	-580	-849	1 596	-1 036	-121	-2 915
Räntabilitet på sysselsatt kapital (%)	5,5	-9,7	-13,1	-4,4	-9,6	-14,3	-23,6	-2,2	29,0
Räntabilitet på eget kapital (%)	1,8	-8,8	-12,5	-0,1	-9,2	-16,4	-30,4	-12,4	18,2
Nettokassa (+) / nettoskuld (-), TSEK	6 379	4 918	3 038	5 474	6 051	6 924	5 470	6 530	6 931
Soliditet (%)	67	62	58	64	66	63	57	56	58
Utdelning	0	0	0	0	0	0	0	0	0
Nettoomsättning rullande 12 mån	38 670	36 549	33 855	33 892	33 332	35 004	36 845	38 286	39 811
Rörelseresultat rullande 12 mån	633	-1 072	-1 214	-516	-1 116	-1 691	-2 545	-353	2 937
Resultat per aktie rullande 12 mån	0,01	-0,05	-0,06	0,00	-0,05	-0,09	-0,16	-0,07	0,10
Aktiekurs	1,75	0,76	0,92	1,10	1,85	1,74	1,70	1,61	2,79
Genomsnittligt antal säljare	36	38	32	32	30	26	29	37	38

## Resultaträkning moderbolaget

TSEK	Jan - mar 2015	Jan - mar 2014	Jan - dec 2014
<i>Rörelsens intäkter</i>			
Nettoomsättning	7 861	6 674	25 654
<b>Summa rörelsens intäkter</b>	<b>7 861</b>	<b>6 674</b>	<b>25 654</b>
<i>Rörelsens kostnader</i>			
Övriga externa kostnader	-1 680	-1 878	-7 638
Personalkostnader	-5 078	-4 963	-20 058
Avskrivningar	-157	-160	-627
<b>Summa rörelsens kostnader</b>	<b>-6 915</b>	<b>-7 001</b>	<b>-28 323</b>
<b>Rörelseresultat</b>	<b>946</b>	<b>-327</b>	<b>-2 669</b>
<i>Finansiella poster</i>			
Finansiella intäkter	0	1	14
Finansiella kostnader	-34	-23	-67
Erhållen utdelning från dotterföretag	450	0	0
<b>Summa finansiella poster</b>	<b>416</b>	<b>-22</b>	<b>-53</b>
<i>Bokslutsdispositioner</i>			
Erhållna koncernbidrag	0	0	386
<b>Resultat före skatt</b>	<b>1 362</b>	<b>-349</b>	<b>-2 336</b>
Skatt	-300	0	503
<b>Periodens resultat</b>	<b>1 062</b>	<b>-349</b>	<b>-1 833</b>
Resultat per aktie, SEK	0,05	-0,02	-0,09
Genomsnittligt antal aktier, miljoner	21	21	21
Antal aktier vid periodens utgång, miljoner	21	21	21

## Balansräkning moderbolaget

TSEK	31 mars 2015	31 mars 2014	31 december 2014
<b>TILLGÅNGAR</b>			
<i>Anläggningstillgångar</i>			
Immateriella anläggningstillgångar	1 279	1 748	1 395
Inventarier	281	392	284
Aktier och andelar i dotterföretag	2 341	2 341	2 341
Uppskjuten skattefordran	1 046		1 348
<b>Summa anläggningstillgångar</b>	<b>4 947</b>	<b>4 481</b>	<b>5 368</b>
<i>Omsättningstillgångar</i>			
Kundfordringar	3 959	3 222	3 832
Skattefordringar	0	959	0
Fordringar hos koncernföretag	0	282	386
Övriga kortfristiga fordringar	223	719	508
Likvida medel	3 533	3 554	1 982
<b>Summa omsättningstillgångar</b>	<b>7 715</b>	<b>8 736</b>	<b>6 708</b>
<b>SUMMA TILLGÅNGAR</b>	<b>12 662</b>	<b>13 217</b>	<b>12 076</b>
<b>EGET KAPITAL OCH SKULDER</b>			
Eget kapital	8 357	8 779	7 295
<i>Långfristiga skulder</i>			
Låneskulder	0	347	0
<i>Kortfristiga skulder</i>			
Låneskulder (kf del)	347	468	464
Leverantörsskulder	386	550	462
Skatteskulder	0	0	0
Övriga kortfristiga skulder	3 572	3 073	3 855
<b>Summa kortfristiga skulder</b>	<b>4 305</b>	<b>4 091</b>	<b>4 781</b>
<b>Summa skulder</b>	<b>4 305</b>	<b>4 438</b>	<b>4 781</b>
<b>SUMMA EGET KAPITAL OCH SKULDER</b>	<b>12 662</b>	<b>13 217</b>	<b>12 076</b>

## Förändring i Eget kapital moderbolaget

TSEK	Jan - mar 2015	Jan - mar 2014	Jan - Dec 2014
Aktiekapital	519	519	519
Reservfond	20	20	20
Nyemission	0		0
Fritt eget kapital	6 756	8 589	8 589
<b>Eget kapital, ingående balans</b>	<b>7 295</b>	<b>9 127</b>	<b>9 127</b>
Utdelning	0	0	0
Periodens resultat	1 062	-349	-1 833
<b>Summa eget kapital vid periodens slut</b>	<b>8 357</b>	<b>8 779</b>	<b>7 295</b>

## Kassaflödesanalys moderbolaget

TSEK	Jan - mar 2015	Jan - mar 2014	Jan - dec 2014
<i>Den löpande verksamheten</i>			
Periodens resultat	1 062	-349	-1 833
Avskrivningar	157	160	627
<b>Summa tillförda medel</b>	<b>1 219</b>	<b>-189</b>	<b>-1 206</b>
<i>Förändring i rörelsekapital</i>			
Förändring kortfristiga fordringar	846	-760	-1 652
Förändring kortfristiga skulder	-359	-230	465
<b>Summa förändring i rörelsekapital</b>	<b>487</b>	<b>-990</b>	<b>-1 187</b>
<b>Kassaflöde från den löpande verksamheten</b>	<b>1 706</b>	<b>-1 179</b>	<b>-2 393</b>
<i>Investeringsverksamheten</i>			
Förvärv av immateriella tillgångar	0	0	0
Förvärv av koncernföretag	0	0	0
Avyttring av koncernföretag	0	0	0
Förvärv av materiella anläggningstillgångar	-38	-22	-50
Avytting av materiella anläggningstillgångar	0	0	21
<b>Kassaflöde från investeringsverksamheten</b>	<b>-38</b>	<b>-22</b>	<b>-29</b>
<i>Finansieringsverksamheten</i>			
Upptagna lån	0	0	0
Amortering av låneskulder	-117	-117	-468
Utdelning	0	0	0
<b>Kassaflöde från finansieringsverksamheten</b>	<b>-117</b>	<b>-117</b>	<b>-468</b>
<b>KASSAFLÖDE FÖR PERIODEN</b>	<b>1 551</b>	<b>-1 317</b>	<b>-2 889</b>
Likvida medel vid periodens början	1 982	4 871	4 871
<b>Likvida medel vid periodens slut</b>	<b>3 533</b>	<b>3 554</b>	<b>1 982</b>

## DEFINITIONER

*Nettokassa/Nettoskuld:* Nettot av finansiella tillgångar inklusive likvida medel minus räntebärande avsättningar och skulder.

*Räntabilitet på sysselsatt kapital:* Rörelseresultat plus ränteintäkter i procent av genomsnittligt sysselsatt kapital.

*Räntabilitet på eget kapital:* Periodens resultat i procent av genomsnittligt eget kapital.

*Rörelseresultat:* Resultat efter avskrivningar

*Rörelsemarginal:* Rörelseresultat efter avskrivningar i procent av periodens nettoomsättning.

*Skuldsättningsgrad:* Räntebärande avsättningar och skulder i relation till eget kapital vid periodens slut.

*Soliditet:* Eget kapital i procent av balansomslutningen vid periodens slut.

*Sysselsatt kapital:* Summa tillgångar minskat med ej räntebärande avsättningar och skulder.

---

*NetJobs Group AB är med 41 jobbsajter i flera länder en av de ledande aktörerna i norra Europa inom nischade jobbsajter. Sedan starten 2004 har NetJobs hjälpt människor och organisationer att växa och nå sin fulla potential genom snabb, träffsäker och kostnadseffektiv hjälp i rekryteringsprocessen. NetJobs Group AB (publ) grundades 2004 och är sedan 2006 noterad på Nasdaq OMX First North. Bolagets Certified Adviser är Avanza Bank. Mer information finns på [www.netjobs.com](http://www.netjobs.com).*