

Delårsrapport 1 januari – 30 juni 2013

Koncernrapport
16 augusti 2013

Omorganisation, fortsatt tillväxt i Tyskland och förvärv av bolag inom bemanning och rekrytering

APRIL – JUNI

(jämfört med samma period föregående år)

- Nettoomsättningen minskade 4% till 9,5 (9,9) MSEK.
- Rörelseresultatet minskade till -1,1 (2,0) MSEK. Resultatet i perioden har påverkats av kostnader för TV-reklam med ca 0,8 MSEK.
- Rörelsemarginalen minskade till -11,4% (20,0).
- Resultat efter skatt minskade till -1,7 (1,5) MSEK.
- Resultat per aktie minskade till -0,09 (0,08) SEK.
- Kassaflöde från den löpande verksamheten minskade till -0,2 (1,7) MSEK.

JANUARI - JUNI

(jämfört med samma period föregående år)

- Nettoomsättningen minskade 8% till 20,5 (22,2) MSEK.
- Rörelseresultatet minskade till -1,7 (5,9) MSEK.
- Rörelsemarginalen minskade till -8,1% (26,8).
- Resultat efter skatt minskade till -2,5 (4,4) MSEK.
- Resultat per aktie minskade till -0,12 (0,22) SEK.
- Kassaflöde från den löpande verksamheten minskade till -3,1 (3,0) MSEK.

Q2 2013

- 4%

Omsättningstillväxt

- 11,4%

Rörelsemarginal

Negativ

Resultattillväxt per aktie

Väsentliga händelser under andra kvartalet

- Årsstämman den 6 maj 2013 beslutade i enlighet med styrelsens förslag att inte lämna någon utdelning till aktieägarna för räkenskapsåret 2012.
- NetJobs Group AB har förvärvat samtliga aktier i bolaget Hotell & Restaurang Bemanning Sverige AB och har därmed bildat ett nytt affärsområde inom rekrytering & bemanning. Förvärvet genomfördes i maj 2013 och finansieras dels med egna medel, dels med en riktad apportemission till säljarna av Hotell & Restaurang Bemanning Sverige AB. En extra bolagsstämma den 24 juni 2013 beslutade att bifalla styrelsens förslag om nyemission av 750 000 aktier för ovan förvärv.
- Niklas Eriksson tillträdde tjänsten som VD den 27 maj 2013 och ersatte Hristos Kitsos. Niklas Eriksson är en av grundarna till Hotell & Restaurang Bemanning Sverige AB som förvärvats av NetJobs Group AB. Niklas Eriksson kommer efter registrering av apportemission att äga 500 000 aktier i NetJobs Group AB.

| | Apr - jun 2013 | Apr - jun 2012 | Δ | Jan - jun 2013 | Jan - jun 2012 | Δ |
|------------------------------|----------------|----------------|------|----------------|----------------|------|
| Nettoomsättning, MSEK | 9,5 | 9,9 | - 4% | 20,5 | 22,2 | - 8% |
| Rörelseresultat, MSEK (EBIT) | -1,1 | 2,0 | - | -1,7 | 5,9 | - |
| Rörelsemarginal, % (EBIT) | -11,4 | 20,0 | - | -8,1 | 26,8 | - |
| Resultat efter skatt, MSEK | -1,7 | 1,5 | - | -2,5 | 4,4 | - |
| Resultat per aktie, SEK | -0,09 | 0,08 | - | -0,12 | 0,22 | - |

VD-kommentar

Jag tillträdde som VD i slutet på andra kvartalet med en tydlig vision för framtiden. Vi ska vara en ledande aktör på de marknader vi verkar på. Det är långt dit, men med små förbättringar varje dag ökar chanserna.

Nettoomsättningen under kvartalet minskade med 4% till 9,5 (9,9) jämfört med samma period föregående år och rörelsemarginalen minskade till -11,4% (20,0). Kvartalet har kantats av en del personalomsättning främst på kontoret i Stockholm. I samband med detta har vi haft ovanligt höga personalkostnader i förhållande till intäkter. Glädjande är att kontoret i Berlin fortsätter att växa enligt plan.

Vi har under slutet av kvartalet genomfört en omorganisation i syfte att öka fokus på långsiktig försäljningstillväxt. Målet har varit att skapa än mer tydliga resultatenheter och roller inom koncernen. En nyckelfaktor framöver är att kunna attrahera och behålla marknadens bästa medarbetare som vill vara med att utveckla bolaget framåt.

Vi kommer att utmana på nya marknader samtidigt som vi ska befästa vår position på befintliga marknader. Det är viktigt att vi framöver vågar tro och satsa på nya marknader då det var det som en gång i tiden gjorde oss framgångsrika. Vi ser stor tillväxtpotential inom branschen som är under ständig förändring där vi ska ligga i framkant.

För att kunna möta den hårda konkurrensen på marknaden har en ny strategi tagits fram beträffande försäljning, kundvård och kundservice. Vår långsiktiga framgång bygger på nöjda kunder och goda kundrelationer.

Vi kommer fortsätta att positionera oss på marknaden som en premiumleverantör av internetrekryteringstjänster och vi har påbörjat arbetet med att bygga våra respektive varumärken ännu starkare.

Slutligen kommer vi under tredje kvartalet arbeta fram ny vision, strategi och kärnvärden för att kunna uppnå våra tillväxtmål kommande år. Detta kommer att presenteras i nästa rapport.

VD, Niklas Eriksson

5 kvartal i sammandrag

| TSEK | 2013 Q2 | 2013 Q1 | 2012 Q4 | 2012 Q3 | 2012 Q2 |
|--------------------------------------|---------|---------|---------|---------|---------|
| Nettoomsättning, TSEK | 9 542 | 10 920 | 10 511 | 8 489 | 9 891 |
| Tillväxt, jmfv motsv period fg år, % | -4 | -11 | 5 | 11 | -11 |
| Personalkostnader | -7 179 | -6 961 | -6 887 | -5 098 | -5 865 |
| Övriga kostnader | -3 281 | -4 371 | -2 874 | -2 313 | -1 898 |
| Rörelseresultat | -1 087 | -570 | 574 | 951 | 1 982 |
| Rörelsemarginal, % | -11,4 | -5,2 | 5,5 | 11,2 | 20,0 |
| Resultat efter skatt, TSEK | -1 715 | -784 | 597 | 570 | 1 542 |
| Resultat per aktie, SEK | -0,09 | -0,04 | 0,03 | 0,03 | 0,08 |
| Soliditet, % | 58 | 58 | 53 | 60 | 59 |
| Nettokassa, TSEK | 6 530 | 6 931 | 9 937 | 9 026 | 8 118 |
| Genomsnittligt antal säljare | 37 | 38 | 36 | 35 | 34 |

Kommentarer till rapportperioden

Koncernen

Samtliga jämförelsesiffror avser koncernen.

April - juni 2013

Nettoomsättning

Bolagets nettoomsättning har under perioden minskat med 4% till 9,5 (9,9) MSEK. Nettoomsättningen är hänförlig till bolagets sajtnätverk i Sverige, Norge, Finland och Tyskland samt till det nyförvärvade bolaget Hotell & Restaurang Bemanning Sverige AB. Fördelningen mellan länderna och marknad framgår enligt nedan:

| Marknad | Apr - jun 2013 | Apr - jun 2012 | Δ |
|----------------------|----------------|----------------|-------|
| Sverige - online rek | 4 895 | 5 792 | - 15% |
| Sverige – bemanning* | 1 583 | | n/a |
| Norge | 226 | 1 533 | - 85% |
| Finland | 155 | 588 | - 74% |
| Tyskland | 2 682 | 1 978 | + 36% |

*Då förvärvet skett i maj avser siffran den ackumulerade omsättningen.

Resultat

Rörelseresultatet för perioden uppgick till -1,1 (2,0) MSEK.

Rörelsemarginalen uppgick till -11,4% (20,0).

Resultatet före skatt uppgick till -1,1 (2,0) MSEK och resultatet efter skatt uppgick till -1,7 (1,5) MSEK.

Kassaflöde

Kassaflödet från den löpande verksamheten uppgick under kvartalet till -0,2 (1,7) MSEK.

Investeringar

Koncernen har förvärvat bolaget Hotell & Restaurang Bemanning Sverige AB. Betalning för förvärvet utgörs av 750 000 aktier i NetJobs Group AB samt en kontant ersättning om 560 000 kronor som finansieras med egna medel. Teckningskursen för varje nyemitterad aktie i Bolaget har beräknats till 2,00 kronor, vilket motsvarade genomsnittskursen för NetJobs-aktien under de senaste fem handelsdagarna före förvärvet. Bolaget har tillförts apportegendom till ett sammanlagt värde om 2,06 MSEK. Av detta värde är 1,71 MSEK upptaget i koncernens balansräkning som Kundstock. Kundstocken kommer att skrivas av på 5 år.

Inga övriga investeringar har gjorts under perioden.

Januari - juni 2013

Nettoomsättning

Bolagets nettoomsättning har under perioden minskat med 8% till 20,5 (22,2) MSEK. Nettoomsättningen är hänförlig till bolagets sajtnätverk i Sverige, Norge, Finland och Tyskland samt till det nyförvärvade bolaget Hotell & Restaurang Bemanning Sverige AB. Fördelningen mellan länderna och marknad framgår enligt nedan:

| Marknad | Jan - jun 2013 | Jan - jun 2012 | Δ |
|----------------------|----------------|----------------|-------|
| Sverige - online rek | 12 203 | 14 437 | - 15% |
| Sverige - bemanning | 1 583 | | n/a |
| Norge | 541 | 2 624 | - 79% |
| Finland | 355 | 1 163 | - 70% |
| Tyskland | 5 780 | 3 933 | + 47% |

Resultat

Rörelseresultatet för perioden uppgick till -1,7 (5,9) MSEK.

Rörelsemarginalen uppgick till -8,1% (26,8).

Resultatet före skatt uppgick till -1,9 (5,9) MSEK och resultatet efter skatt uppgick till -2,5 (4,4) MSEK.

Kassaflöde

Kassaflödet från den löpande verksamheten uppgick under perioden till -3,1 (3,0) MSEK.

Utdelning

Årsstämman den 6 maj 2013 beslutade i enlighet med styrelsens förslag att inte lämna någon utdelning till aktieägarna för räkenskapsåret 2012.

Likviditet och finansiell ställning

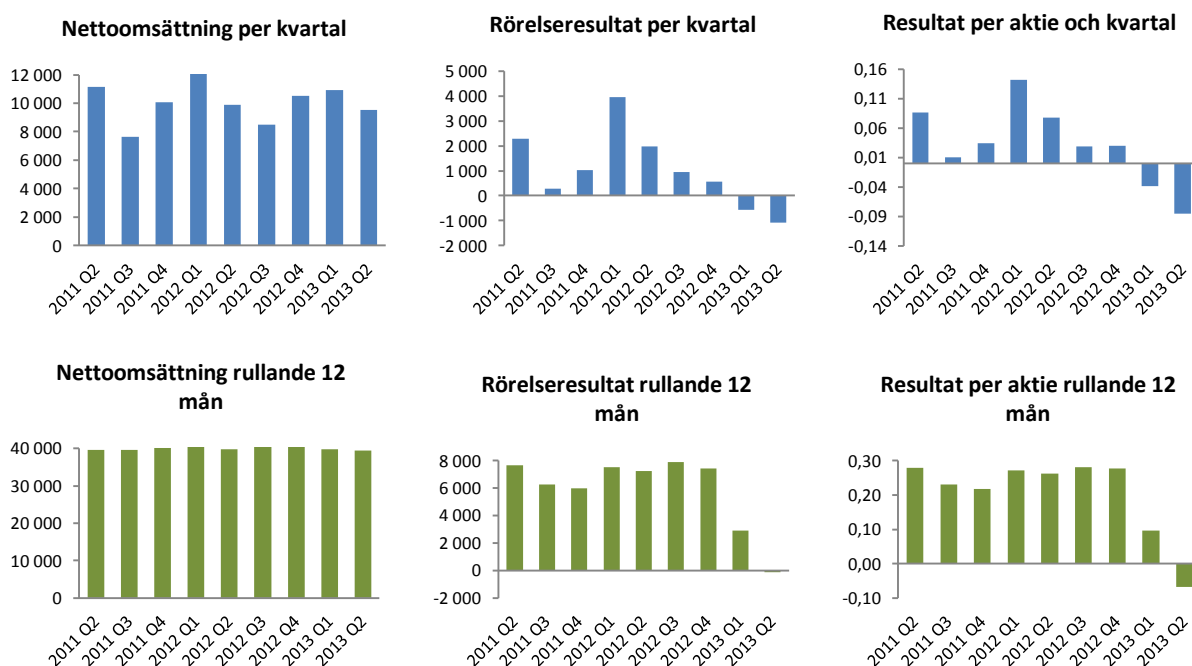
Koncernens likvida medel uppgick per den 30 juni 2013 till 7,7 (8,1) MSEK. Koncernen hade per periodskiftet räntebärande skulder om 1,2 MSEK, varför koncernens nettokassa uppgick till 6,5 (8,1) MSEK. Därutöver har bolaget en outnyttjad checkkredit om 2,0 MSEK. Det egna kapitalet uppgick per 30 juni 2013 till 10,6 (10,4) MSEK. Soliditeten uppgick vid periodens utgång till 58% (59).

Aktien

Antal aktieägare uppgick den 30 juni 2013 till 580 vilket är en minskning med 22 aktieägare (4%) sedan den 31 december 2012. Högsta avslut under perioden var 3,10 SEK och lägsta avslut var 1,61 SEK.

Medarbetare

Genomsnittligt antal medarbetare uppgick under perioden till 49 (41). Vid utgången av perioden uppgick antalet medarbetare till 40 (44), varav 11 (9) ingick i ledning, administration och ekonomi.



Händelser under rapportperioden

Den 27 maj tillträdde Niklas Eriksson som VD efter Hristos Kitsos. Niklas Eriksson är en av grundarna till Hotell & Restaurang Bemanning Sverige AB som förvärvats av NetJobs Group AB. Niklas Eriksson kommer efter registrering av apportemission att äga 500 000 aktier i NetJobs Group AB.

I slutet av maj förvärvades samtliga aktier i bolaget Hotell & Restaurang Bemanning Sverige AB och därmed bildades ett nytt affärsområde inom rekrytering & bemanning. Förvärvet finansieras dels med egna medel, dels med en riktad apportemission till säljarna av Hotell & Restaurang Bemanning Sverige AB. Hotell & Restaurang Bemanning AB ska även framöver fungera som ett fristående bolag med befintligt varumärke under ledning av medgrundaren Wilhelm Norén.

En extra bolagsstämma den 24 juni 2013 beslutade att bifalla styrelsens förslag om nyemission av 750 000 aktier, att använda som vederlag för ovan förvärv. Nyemissionen innebär en ökning av aktiekapitalet om 18 750 kronor (kvotvärde 0,025 kronor). Ytterligare information om förvärvet återfinns på www.netjobs.com.

Information om risker och osäkerhetsfaktorer

Ledningen har upplevt en fortsatt stark konkurrens på framför allt den svenska marknaden. Bolaget påverkas av hur konjunkturen och därmed även arbetsmarknaden förändras. Vid en vikande konjunktur kommer sannolikt efterfrågan på personal att sjunka och därmed även antalet platsannonser. En framtida tillväxt och expansion kan leda till påfrestningar på bolagets personal, infrastruktur och likviditet.

Redovisningsprinciper

Delårsrapporten är upprättad enligt Årsredovisningslagen.
Bolaget tillämpar Redovisningsrådets rekommendationer RR 1-29.

Offentliggörande av rapport

Denna rapport har offentliggjorts den 16 augusti 2013. Rapporten publiceras samtidigt på bolagets hemsida.

Kommande rapporttillfällen

- Delårsrapport tredje kvartalet 2013: 8 nov 2013
- Bokslutskommuniké 2013: 14 feb 2014

NetJobs Group AB (publ)

Delårsrapporten ger en rättvisande översikt av bolagets verksamhet, ställning och resultat samt beskriver väsentliga risker och osäkerhetsfaktorer som bolaget står inför.

Stockholm den 16 augusti 2013
Styrelsen

För ytterligare information kontakta

Niklas Eriksson, VD
08-678 74 20

Denna delårsrapport har inte granskats av bolagets revisor.

Resultaträkningar koncernen

| TSEK | Apr - jun 2013 | Apr - jun 2012 | Jan - jun 2013 | Jan - jun 2012 | Jan - dec 2012 |
|--|----------------|----------------|----------------|----------------|----------------|
| <i>Rörelsens intäkter</i> | | | | | |
| Nettoomsättning | 9 542 | 9 891 | 20 462 | 22 157 | 41 157 |
| Summa rörelsens intäkter | 9 542 | 9 891 | 20 462 | 22 157 | 41 157 |
| <i>Rörelsens kostnader</i> | | | | | |
| Övriga externa kostnader | -3 281 | -1 898 | -7 652 | -4 333 | -9 520 |
| Personalkostnader | -7 179 | -5 865 | -14 140 | -11 587 | -23 572 |
| Avskrivningar | -169 | -146 | -327 | -310 | -613 |
| Summa rörelsens kostnader | -10 629 | -7 909 | -22 119 | -16 230 | -33 705 |
| Rörelseresultat | -1 087 | 1 982 | -1 657 | 5 927 | 7 452 |
| <i>Finansiella poster</i> | | | | | |
| Finansiella intäkter | 1 | 13 | 10 | 3 | 114 |
| Finansiella kostnader | 12 | -27 | -211 | -44 | -46 |
| Summa finansiella poster | 13 | -14 | -201 | -41 | 68 |
| Resultat före skatt | -1 074 | 1 968 | -1 858 | 5 886 | 7 520 |
| Skatt | -420 | -426 | -420 | -1 518 | -1 985 |
| Resultat i dotterföretag före förvärvstidpunkt | -221 | | -221 | | |
| Periodens resultat | -1 715 | 1 542 | -2 499 | 4 368 | 5 535 |
| Resultat per aktie, SEK | -0,09 | 0,08 | -0,12 | 0,22 | 0,28 |
| Genomsnittligt antal aktier, miljoner | 20 | 20 | 20 | 20 | 20 |
| Antal aktier vid periodens utgång, miljoner | 20 | 20 | 20 | 20 | 20 |

Balansräkningar koncernen

| TSEK | 30 juni 2013 | 30 juni 2012 | 31 december 2012 |
|---------------------------------------|---------------|---------------|------------------|
| TILLGÅNGAR | | | |
| <i>Anläggningstillgångar</i> | | | |
| Immateriella anläggningstillgångar | 2 111 | 1 202 | 2 352 |
| Kundstock | 1 710 | | |
| Inventarier | 307 | 300 | 301 |
| Summa anläggningstillgångar | 4 128 | 1 502 | 2 653 |
| <i>Omsättningstillgångar</i> | | | |
| Kundfordringar | 5 698 | 7 096 | 6 862 |
| Skattefordringar | | 0 | 0 |
| Övriga kortfristiga fordringar | 722 | 984 | 851 |
| Likvida medel | 7 696 | 8 118 | 11 337 |
| Summa omsättningstillgångar | 14 116 | 16 198 | 19 050 |
| SUMMA TILLGÅNGAR | 18 244 | 17 700 | 21 703 |
| EGET KAPITAL OCH SKULDER | | | |
| Eget kapital | 10 556 | 10 412 | 11 568 |
| <i>Långfristiga skulder</i> | | | |
| Låneskulder | 698 | | 932 |
| <i>Kortfristiga skulder</i> | | | |
| Låneskulder (kf del) | 468 | | 468 |
| Leverantörsskulder | 307 | 375 | 687 |
| Skatteskulder | 764 | 2 555 | 2 675 |
| Övriga kortfristiga skulder | 5 451 | 4 358 | 5 373 |
| Summa kortfristiga skulder | 6 990 | 7 288 | 9 203 |
| Summa skulder | 7 688 | 7 288 | 10 135 |
| SUMMA EGET KAPITAL OCH SKULDER | 18 244 | 17 700 | 21 703 |

Förändring i Eget kapital koncernen

| TSEK | Jan - Jun 2013 | Jan - Jun 2012 | Jan - Dec 2012 |
|--|----------------|----------------|----------------|
| Eget kapital, ingående balans | 11 568 | 12 059 | 12 059 |
| Utdelning | 0 | -6 000 | -6 000 |
| Nyemission under registrering | 1 500 | | |
| Valutadifferens avs utländska dotterföretag | -13 | -15 | -26 |
| Periodens resultat | -2 499 | 4 368 | 5 535 |
| Summa eget kapital vid periodens slut | 10 556 | 10 412 | 11 568 |

Kassaflödesanalyser koncernen

| TSEK | Apr - jun 2013 | Apr - jun 2012 | Jan - jun 2013 | Jan - jun 2012 | Jan - dec 2012 |
|--|----------------|----------------|----------------|----------------|----------------|
| <i>Den löpande verksamheten</i> | | | | | |
| Periodens resultat | -1 715 | 1 542 | -2 499 | 4 368 | 5 535 |
| Avskrivningar | 169 | 146 | 327 | 310 | 613 |
| Summa tillförda medel | -1 546 | 1 688 | -2 172 | 4 678 | 6 148 |
| <i>Förändring i rörelsekapital</i> | | | | | |
| Förändring kortfristiga fordringar | 1 259 | 155 | 1 293 | -2 249 | -1 882 |
| Förändring kortfristiga skulder | 110 | -175 | -2 213 | 539 | 1 986 |
| Summa förändring i rörelsekapital | 1 369 | -20 | -920 | -1 711 | 104 |
| Kassaflöde från den löpande verksamheten | -177 | 1 668 | -3 092 | 2 968 | 6 252 |
| <i>Investeringsverksamheten</i> | | | | | |
| Förvärv av immateriella tillgångar | -1 739 | 0 | -1 739 | 0 | -1 354 |
| Förvärv av koncernföretag | 0 | 0 | 0 | 0 | 0 |
| Avyttring av koncernföretag | 0 | 0 | 0 | 0 | 0 |
| Förvärv av materiella anläggningstillgångar | 0 | 0 | -59 | -17 | -112 |
| Avyttring av materiella anläggningstillgångar | 0 | 0 | 0 | 0 | 0 |
| Kassaflöde från investeringsverksamheten | -1 739 | 0 | -1 798 | -17 | -1 466 |
| <i>Finansieringsverksamheten</i> | | | | | |
| Upptagna lån | 0 | | 0 | | 1 400 |
| Nyemission under registrering | 1 500 | | 1 500 | | |
| Amortering av låneskulder | -117 | | -234 | | 0 |
| Utdelning | 0 | -6 000 | 0 | -6 000 | -6 000 |
| Kassaflöde från finansieringsverksamheten | 1 383 | -6 000 | 1 266 | -6 000 | -4 600 |
| KASSAFLÖDE FÖR PERIODEN | -533 | -4 332 | -3 624 | -3 049 | 186 |
| Likvida medel vid periodens början | 8 214 | 12 460 | 11 337 | 11 183 | 11 183 |
| Kursdifferens i likvida medel | 15 | -10 | -17 | -16 | -32 |
| Likvida medel vid periodens slut | 7 696 | 8 118 | 7 696 | 8 118 | 11 337 |

Kvartalsdata och nyckeltal koncernen

Kvartalsvis 2011, 2012 och 2013

| TSEK | Apr - jun 2013 | Jan - mar 2013 | Okt - dec 2012 | Jul - sep 2012 | Apr - jun 2012 | Jan - mar 2012 | Okt - dec 2011 | Jul - sep 2011 | Apr - jun 2011 |
|--|-------------------|-------------------|-------------------|-------------------|-------------------|-------------------|-------------------|-------------------|-------------------|
| Nettoomsättning | 9 542 | 10 920 | 10 511 | 8 489 | 9 891 | 12 266 | 10 050 | 7 644 | 11 159 |
| Rörelseresultat EBIT | -1 087 | -570 | 574 | 951 | 1 982 | 3 945 | 1 029 | 284 | 2 287 |
| Rörelsemarginal EBIT (%) | -11,4 | -5,2 | 5,5 | 11,2 | 20,0 | 32,2 | 10,2 | 3,7 | 20,5 |
| Resultat efter skatt | -1 715 | -784 | 597 | 570 | 1 542 | 2 826 | 686 | 204 | 1 719 |
| Resultat per aktie | -0,09 | -0,04 | 0,03 | 0,03 | 0,08 | 0,14 | 0,03 | 0,01 | 0,09 |
| Kassaflöde från den löpande verksamheten | -177 | -2 915 | 2 303 | 980 | 1 668 | 1 300 | 3 979 | 264 | 1 858 |
| Räntabilitet på sysselsatt kapital (%) | -0,1 | 29,0 | 57,2 | 69,2 | 66,7 | 58,4 | 50,2 | 57,1 | 72,7 |
| Räntabilitet på eget kapital (%) | -12,4 | 18,2 | 41,9 | 48,8 | 48,3 | 41,7 | 34,7 | 40,6 | 51,8 |
| Nettokassa (+) / nettoskuld (-), TSEK | 6 530 | 6 931 | 9 937 | 9 026 | 8 118 | 12 460 | 11 183 | 7 210 | 8 197 |
| Soliditet (%) | 58 | 58 | 53 | 60 | 59 | 67 | 64 | 67 | 62 |
| Utdelning | 0 | 0 | 0 | 0 | 6 000 | 0 | 0 | 0 | 3 600 |
| Nettoomsättning rullande 12 mån | 39 462 | 39 811 | 41 157 | 40 696 | 39 850 | 41 118 | 40 234 | 39 719 | 39 627 |
| Rörelseresultat rullande 12 mån | -132 | 2 937 | 7 452 | 7 907 | 7 240 | 7 545 | 5 987 | 6 269 | 7 657 |
| Resultat per aktie rullande 12 mån | -0,07 | 0,10 | 0,28 | 0,28 | 0,26 | 0,27 | 0,22 | 0,23 | 0,28 |
| Aktiekurs | 1,61 | 2,79 | 2,31 | 2,50 | 2,80 | 2,79 | 2,10 | 2,50 | 2,70 |
| Genomsnittligt antal säljare | 37 | 38 | 36 | 35 | 34 | 30 | 30 | 30 | 33 |

Resultaträkningar moderbolaget

| TSEK | Apr - jun 2013 | Apr - jun 2012 | Jan - jun 2013 | Jan - Jun 2012 | Jan - dec 2012 |
|---|----------------|----------------|----------------|----------------|----------------|
| <i>Rörelsens intäkter</i> | | | | | |
| Nettoomsättning | 6 156 | 8 574 | 15 204 | 19 884 | 36 601 |
| Summa rörelsens intäkter | 6 156 | 8 574 | 15 204 | 19 884 | 36 601 |
| <i>Rörelsens kostnader</i> | | | | | |
| Övriga externa kostnader | -2 920 | -1 700 | -6 621 | -3 922 | -8 559 |
| Personalkostnader | -5 098 | -5 354 | -11 338 | -10 762 | -21 494 |
| Avskrivningar | -147 | -145 | -296 | -308 | -572 |
| Summa rörelsens kostnader | -8 164 | -7 199 | -18 255 | -14 992 | -30 625 |
| Rörelseresultat | -2 008 | 1 375 | -3 051 | 4 892 | 5 976 |
| <i>Finansiella poster</i> | | | | | |
| Finansiella intäkter | 1 | 13 | 10 | 3 | 114 |
| Finansiella kostnader | 12 | -27 | -211 | -44 | -46 |
| Summa finansiella poster | 13 | -14 | -201 | -41 | 68 |
| Resultat före skatt | -1 995 | 1 361 | -3 252 | 4 851 | 6 044 |
| Skatt | 0 | -316 | 0 | -1 276 | -1 622 |
| Periodens resultat | -1 995 | 1 045 | -3 252 | 3 575 | 4 422 |
| Resultat per aktie, SEK | -0,10 | 0,05 | -0,16 | 0,18 | 0,22 |
| Genomsnittligt antal aktier, miljoner | 20 | 20 | 20 | 20 | 20 |
| Antal aktier vid periodens utgång, miljoner | 20 | 20 | 20 | 20 | 20 |

Balansräkningar moderbolaget

| TSEK | 30 juni 2013 | 30 juni 2012 | 31 december 2012 |
|---------------------------------------|---------------|---------------|------------------|
| TILLGÅNGAR | | | |
| <i>Anläggningstillgångar</i> | | | |
| Immateriella anläggningstillgångar | 2 111 | 1 202 | 2 352 |
| Inventarier | 239 | 285 | 274 |
| Aktier och andelar i dotterföretag | 2 341 | 281 | 281 |
| Summa anläggningstillgångar | 4 691 | 1 768 | 2 907 |
| <i>Omsättningstillgångar</i> | | | |
| Kundfordringar | 4 161 | 5 392 | 5 450 |
| Skattefordringar | | 0 | 0 |
| Fordringar hos koncernföretag | 5 | 1 085 | 756 |
| Övriga kortfristiga fordringar | 695 | 905 | 776 |
| Likvida medel | 5 331 | 7 330 | 10 144 |
| Summa omsättningstillgångar | 10 192 | 14 712 | 17 126 |
| SUMMA TILLGÅNGAR | 14 883 | 16 480 | 20 033 |
| EGET KAPITAL OCH SKULDER | | | |
| Eget kapital | 8 904 | 9 809 | 10 656 |
| <i>Långfristiga skulder</i> | | | |
| Låneskulder | 698 | | 932 |
| <i>Kortfristiga skulder</i> | | | |
| Låneskulder (kf del) | 468 | | 468 |
| Leverantörsskulder | 277 | 329 | 669 |
| Skatteskulder | 249 | 2 329 | 2 430 |
| Övriga kortfristiga skulder | 4 287 | 4 013 | 4 878 |
| Summa kortfristiga skulder | 5 281 | 6 671 | 8 445 |
| Summa skulder | 5 979 | 6 671 | 9 377 |
| SUMMA EGET KAPITAL OCH SKULDER | 14 883 | 16 480 | 20 033 |

Förändring i Eget kapital moderbolaget

| TSEK | Jan - Jun 2013 | Jan - Jun 2012 | Jan - Dec 2012 |
|--|----------------|----------------|----------------|
| Aktiekapital | 500 | 500 | 500 |
| Reservfond | 20 | 20 | 20 |
| Nyemission under registrering | 1 500 | | |
| Fritt eget kapital | 10 136 | 11 714 | 11 714 |
| Eget kapital, ingående balans | 12 156 | 12 234 | 12 234 |
| Utdelning | 0 | -6 000 | -6 000 |
| Periodens resultat | -3 252 | 3 575 | 4 422 |
| Summa eget kapital vid periodens slut | 8 904 | 9 809 | 10 656 |

Kassaflödesanalyser moderbolaget

| TSEK | Apr - jun 2013 | Apr - jun 2012 | Jan - jun 2013 | Jan - jun 2012 | Jan - dec 2012 |
|--|----------------|----------------|----------------|----------------|----------------|
| <i>Den löpande verksamheten</i> | | | | | |
| Periodens resultat | -1 995 | 1 045 | -3 252 | 3 575 | 4 422 |
| Avskrivningar | 147 | 145 | 296 | 308 | 572 |
| Summa tillförda medel | -1 848 | 1 190 | -2 956 | 3 883 | 4 994 |
| <i>Förändring i rörelsekapital</i> | | | | | |
| Förändring kortfristiga fordringar | 1 834 | 241 | 2 121 | -1 587 | -1 187 |
| Förändring kortfristiga skulder | -1 038 | -386 | -3 164 | 2 | 1 308 |
| Summa förändring i rörelsekapital | 796 | -145 | -1 044 | -1 585 | 121 |
| Kassaflöde från den löpande verksamheten | -1 053 | 1 045 | -4 000 | 2 298 | 5 115 |
| <i>Investeringsverksamheten</i> | | | | | |
| Förvärv av immateriella tillgångar | 0 | 0 | 0 | 0 | -1 354 |
| Förvärv av koncernföretag | -2 060 | 0 | -2 060 | -50 | -50 |
| Avyttring av koncernföretag | 0 | 0 | 0 | 0 | 0 |
| Förvärv av materiella anläggningstillgångar | 0 | 0 | -19 | 0 | -49 |
| Avyttring av materiella anläggningstillgångar | 0 | 0 | 0 | 0 | 0 |
| Kassaflöde från investeringsverksamheten | -2 060 | 0 | -2 079 | -50 | -1 453 |
| <i>Finansieringsverksamheten</i> | | | | | |
| Upptagna lån | 0 | | 0 | | 1 400 |
| Nyemission under registrering | 1 500 | | 1 500 | | |
| Amortering av låneskulder | -117 | | -234 | | 0 |
| Utdelning | 0 | -6 000 | 0 | -6 000 | -6 000 |
| Kassaflöde från finansieringsverksamheten | 1 383 | -6 000 | 1 266 | -6 000 | -4 600 |
| KASSAFLÖDE FÖR PERIODEN | -1 730 | -4 955 | -4 813 | -3 752 | -938 |
| Likvida medel vid periodens början | 7 061 | 12 285 | 10 144 | 11 082 | 11 082 |
| Likvida medel vid periodens slut | 5 331 | 7 330 | 5 331 | 7 330 | 10 144 |

DEFINITIONER

Nettokassa/Nettoskuld: Nettot av finansiella tillgångar inklusive likvida medel minus räntebärande avsättningar och skulder.

Räntabilitet på sysselsatt kapital: Rörelseresultat plus ränteintäkter i procent av genomsnittligt sysselsatt kapital.

Räntabilitet på eget kapital: Periodens resultat i procent av genomsnittligt eget kapital.

Rörelseresultat: Resultat efter avskrivningar

Rörelsemarginal: Rörelseresultat efter avskrivningar i procent av periodens nettoomsättning.

Skuldsättningsgrad: Räntebärande avsättningar och skulder i relation till eget kapital vid periodens slut.

Soliditet: Eget kapital i procent av balansomslutningen vid periodens slut.

Sysselsatt kapital: Summa tillgångar minskat med ej räntebärande avsättningar och skulder.